

Cocan Vilian, Ilea Vasile, Tompa Liviu, Tompa Ovidiu, Morea Catalin.

† ADORMITI: Hudrea Victor, Baciui Mihai, Mosoara Daniel, Bic Victor, Daghinuta Eugen, Irimies Iulian, Costisor Nicolae, Puia Gheorghe, Rotaru Viorel, Hudrea Vasile, Bumb Ioan, Constantea Vasile, Opris Ilie, Valica Marcel.

Alti Donatori:
S.C. Izomac S.A., S.C. Cimentul S.A. Turda, S.C. Industria Sarmei S.A. Campia Turzii, S.C. Electroceramica S.A., S.C. Sticla Turda S.A., S.C. Casirom S.A., S.C. Uzina Chimica S.A., S.C. Turdeana S.A., S.C. Renel S.A., S.C. Turda

Pan S.A., S.C. Ciprian S.A, Santierul de Constructii Zimbrul, Santierul de Constructii Constructorul, S.C. Eon Gaz, S.C. Ratac S.A, Primaria Turda, Santierul de Constructii ACSA Campia Turzii, Moldovan Ana, Moldovan Emilia.”

CLOPOTUL MARE (Inscriptie): Turnatu-s-a acest clopot prin contributia materiala a S.C. Marele Alb Turda patroni fiind Tothazan Pavel si Rusu Augustin si prin stradania preotilor Stiopei Vasile si Verdes Oliviu pentru Biserica Ortodoxa Romana „Invierea Domnului” Turda Oprisani. „Pe Dumnezeu Il laud, pe credinciosi ii chem, pe morti ii plang” - In anul Domnului 1997.

MANIFESTARI CULTURAL-RELIGIOASE

Pentru a veni in intimpinarea nevoilor spirituale ale comunitatii, au fost aduse in pelerinaj pentru citeva zile in biserica Invierea Domnului Turda, timp de trei ani consecutiv, Icoane Facatoare de Minuni ale Maicii Domnului: Cluj-Manastur, Manastirea Dragomiresti (MM) si Manastirea Calugara (CS).

In fiecare an, in luna decembrie, alaturi de autoritatile locale se organizeaza in biserica Festivalul interjudetean de Muzica Corala Religioasa “Ioan Caranica”, ajuns la cea de a X a

editie;

In octombrie 2008 aici s-a organizat in premiera nationala prima editie a Festivalului National al Corurilor de Preoti „Mare esti, Doamne!”

Au fost prezenti in recitaluri religioase de exceptie nume binecunoscute de mari artisti lirici si populari: Stefan Hrusca, Ducu Bertzi, Florin Sasarman, Nicolae Furdui-Iancu, Ioan Bocsca si Grupul „Icoane”, Dumitru Sopon, Mariana Morcan, Leontina Pop, Ana Ilca Muresan, etc.. De asemenea, s-au interpretat piese de teatru religios, concerte corale, recitaluri de poezie crestina, etc..

SERII DUHOVNICESTI

In Sfintele Posturi au fost invitate personalitati de seama ale vietii religioase romanesti, cum ar fi: IPS Iosif Pop, Mitropolitul Europei Centrale si Meridionale, IPS Serafim Joanta – Mitropolitul Europei Centrale si de Nord, IPS Ioan Selejan al Harghitei si Covasnei, PS Dr. Irineu Pop Bistriteanul, PS Vasile Somesanul, Arhim. Teofil Paraian (Manastirea Sambata de Sus -BV), Arhim. Ioan Iovan (Manastirea Recea- MS), Arhim. Ioan Cojanu (Manastirea Sf. Ioan Botezatorul – AB), Pr. Nicolae Tanase (Parohia Valea Plopului – PH), Protos. Sofronie Perta (Manastirea Dragomiresti – MM), Protos. Grighentie Otelea (Manastirea Strimba- SJ) si multi altii.

PROGRAM LITURGIC

La biserica Invierea Domnului se oficiaza zilnic Sfanta Liturghie si Vecernia. In fiecare vineri seara se oficiaza Taina Sfantului Maslu, iar de la orele 22.00 Slujba Paraclisului Maicii Domnului.

Legenda foto:

1. Icoana hramului - mozaic; 2. Descarcare materiale - 24.07.1992; 3. Stadiu constructie - turnare bolti - 22. 09. 1992; 4. Biserica finalizata “in rosu” - August 1993; 5. Procesiune in Vinerea Mare; 6. Concert - Corala Preotilor Turdeni; 7. Concert de colinde - Grupul “Icoane” Cluj Napoca; 8. Concert de colinde - Florin Sasarman; 9. Noaptea Invierii.



**“BINECUVINTEAZA, DOAMNE,
PE CEI CE IUBESC PODOABA CASEI TALE!”**

Pliant omagial editat de
Parohiile Ortodoxe Oprisani II si III Turda
Calea Victoriei nr. 31A



SCURTISTORIC

Prima atestare a localitatii Cristis (azi Oprisani) dateaza din anul 1288, cand ea este pomenita intr-un document ca „Villa Cruciferorum de Torda”. Asezata pe o campie in imediata vecinatate a anticei Potaissa, pe malul drept



al Ariesului, Oprisani este deci una dintre vechile asezari transilvanene.

In Evul Mediu numele asezarii – al Campiei Cristisului – a primit si o dimensiune istorica, aici fiind asasinat cel dintai unificator de tara, Mihai Viteazul, asa cum o arata monumentul memorial amplasat pe unul din dealurile ce strajuie Oprisani.

Traind la portile orgoliosului si puternicului oras al Turzii, romanii din Oprisani au servit interesele patriciatului acestuia, ca iobagi, producand cele necesare nobilimii si burgheziei oppidane. Crezul lor in Dumnezeu n-a incetat nicodata, intarit si luminat mereu prin cuvantul slujitorilor altarului. O modesta bisericuta de lemn – ca peste tot in Transilvania – le-a servit veacuri de-a randul ca loc de inchinaciune crestineasca, speranta si ridicare spirituala. Faptul ca in inventarul bisericii au figurat pana nu de mult Kiriadromionul de Balgrad (1699) cu insemnarea cumpararii sale in anul

1700, un Antologhion (1783) si multe alte carti liturgice tiparite la Buda, Sibiu si Bucuresti, ne indeamna sa recunoastem o cu mult mai mare vechime pe seama asezamantului bisericesc decat cea care o arata documentele scrise ale parohiei si care incep abia in anul 1847.

Cresterea numerica a locuitorilor a facut necesara edificarea (1866) unei biserici de zid, asezata mai mult ca sigur pe urmele uneia mai vechi, de lemn. Inaltarea noii biserici s-a facut la indemnul si pastorirea preotului Vasile Rusu. Credinciosii din Cristis si-au urmat pastorul, sustinand ridicarea asezamantului cu 900 de florini. In 1893 biserica din Cristis a fost acoperita cu tabla si sindrila, iar poporeni au inzestrat-o cu icoane si noi odajdii preotesti. La sfarsitul Primului Razboi Mondial, conform unei statistici, in Cristis erau 77 de case, 427 locuitori, din care: 363 romani, 53 maghiari, 4 evrei, 7 alte nationalitati.

La acea vreme preot era Vasile Rusu, i-a urmat preotul Fodorean, care a ridicat si casa parohiala si o scoala confesionala, iar din 1905 parohia a fost ocupata de preotul Ioan Opris, ucis in noiembrie 1918 de de honvezii unguri; i-a urmat preotul Augustin Craciunas, iar intre 1929-1959 preotul Nechita Avram.

In anul 1977 au inceput lucrarile noii biserici sub conducerea preotului Mihai Teiusan, care, pe baza proiectului, a demarat constructia, in sa cu unele modificari neacceptate de organele de stat judetene, astfel ca la un moment dat s-a si pus problema demolarii constructiei abia incepute. Din anul 1984, odata cu venirea la Oprisani a parintelui paroh Dumitru Pop si a preotului slujitor Vasile Stiopei, au fost continuate lucrarile pe baza unui nou proiect. Avandu-se in vedere dezvoltarea urbana a intregului cartier Oprisani, din ratiuni pastoral-misionare, in anul 1990, la initiativa protopopului Turzii, Alexandru Spinciu, s-a nascut ideea constructiei unei noi biserici in aceasta zona. Ulterior, noul Pr. Protopop Gheorghe Gotea a inaintat Arhiepiscopiei Clujului documentatia pentru infiintarea Parohiei Ortodoxe Oprisani II, care, prin Decizia Chiriarhala Nr. 2444 / 19.09.1990 semnata de regretatul Arhiepiscop Teofil Herineanu, a consfintit reorganizarea Parohiei Oprisani I

si transferul in interes de serviciu a parintelui Vasile Stiopei la noua unitate de cult. In 1992, cu acordul credinciosilor din Micro III, care inainte apartineau de Parohia Ortodoxa Poiana, s-a infiintat Parohia Oprisani III, ocupata prin concurs de Pr. Oliviu Verdes.

Terenul pentru viitoarea constructie a fost atribuit in 1990 de Consiliul Local Turda la initiativa D - l u i Primar Ec. Vasile Nemes – cu titlu de drept de schimb. Autorizatia

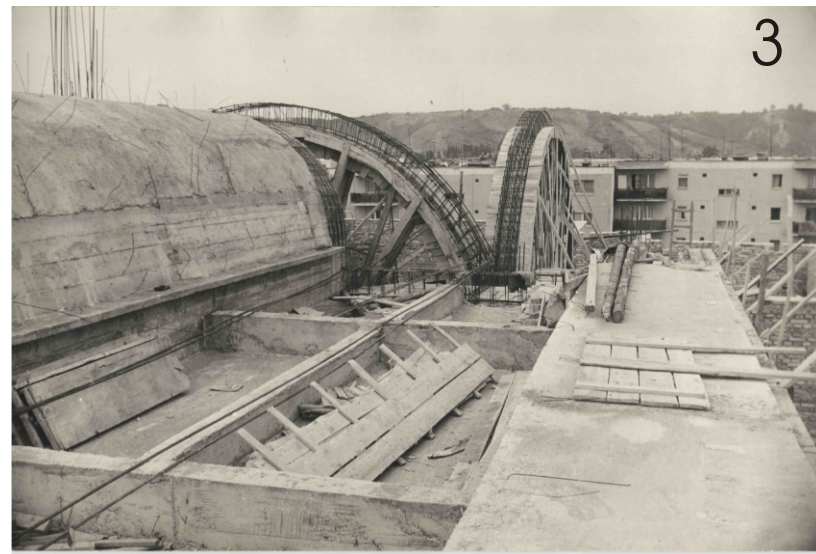
de constructie a fost eliberata in anul urmator (1991) de catre Prefectura Cluj, fiind primul proiect de biserică din judet dupa Revolutia din '89.

Intre anii 1991 – 1992 s-a edificat lacasul de cult, iar in 1993 s-au turnat turnurile.

Cei doi mesteri care au zidit toata biserica au fost Constantin Ursu si Viorel Bozedeian din Turda.

S-a lucrat in regie proprie, pe baza de voluntariat, toate materialele de constructie, inclusiv betonul, fiind „date la mana”. Structura de rezistenta a fost executata de o echipa de mesteri turdeni condusa de d-l Mircea Marian. Biserica este acoperita cu tabla zincata si de aluminiu. Crucile de pe turnuri sunt confectionate din inox, fiind realizate la S.C. Electroceramica Turda. Iconostasul este sculptat in lemn de stejar de catre artistul Airinei Constantin din satul Lunca, com. Vanatori, jud. Neamt.

Amenajarea parcului si a aleilor exterioare s-a facut prin bunavointa D-nei Ing. Daniela Manaila – RADP Turda.



abside foarte mari, avand fiecare cate o fereastră plus doua nise inchise.

ALTARUL are doua fereste mari si doua mici spre partea de rasarit, incizandu-se cu o bolta in forma de semicalota, frumos racordata, de o inaltime predominanta.

NAOSUL posedă o cupola strapunsa de forma circulara, avand douaprezece



ferestre dispuse in linie circulara, incadrata intre patru turle, cea de deasupra pridvorului serveste drept clopotnita. Ea se sprijina pe un inel circular, inchizandu-se la baza tamburului cu un patrat care se reazema pe pandativi. Baza cupolei, de forma patrata, incheie acest segment arhitectural.

PRONAOSUL este o bolta deschisa, un arc de cerc care se reazema pe patru stalpi si continua cu placi drepte pana pe zidurile exterioare avand cate trei ferestre dispuse simetric. Tot aici se afla si cafasul destinat corului, iar deasupra sunt doua balcoane laterale, care se prelungesc pana in exterior, aici capatand forma semicirculara.

TINDA este dreapta, alcatuita dintr-un tavan plat sprijinit pe doi stalpi, uniti printr-un arc in forma de cruce. La intrarea in pronaos, de -a dreapta si de-a stanga sunt doua camere, una depozit pangar, iar cealalta pentru spovedit. Structura arhitecturala este din beton, inclusiv boltile si tavanul tindei care se sprijina pe stalpi.

Biserica este dotata cu trei usi de evacuare, una principala, fixa, cu deschidere in exterior la intrare, alta in naos, la absida stanga si a treia usa se afla in Sfantul Altar in partea dreapta. Fatada absidelor are doua picturi reprezentad pe Maica Domnului si pe Sfantul Prooroc Ioan Botezatorul. In anul 2006 s-au realizat ample lucrari de izolatii la turnul central, vopseli lavabile exterioare si inlocuire tamplarie veche cu una noua cu geam termopan plus mobilier de interior. In 2009 s-a inlocuit icoana hramului de pe frontispiciul bisericii cu una noua, in tehnica mozaic, realizare a S.C. ArtGeorgies din Iasi.

PISANIE

I.P.S. Bartolomeu Anania, P.S. Irineu Bistriteanul, P. S. Vasile Somesanul,

Episcopi
vicari si Pr.
Protopop
Gotea
Gheorghe

„Cu
vrerea
Tatalui, cu
ajutorul
Fiului si cu
desavarsirea
Sfantului Duh
s-a zidit din
temelie
aceasta sfanta
biserica cu
hramul
„Invierea
Domnului”

intre anii 1990 – 2000, prin jertfa credinciosilor din cartierul Oprisani Turda precum si a credinciosilor de pe cuprinsul judetelor: Cluj, Bistrita Nasaud, Suceava, Mures, Neamt, Maramures, Galati, Alba, Sibiu. Piatra de temelia a fost pusa de catre I.P. S. Andrei de Alba Iulia si P. S. Irineu Bistriteanul.

Arhitect Spinu Radu, proiectant Tusa Mihail din Cluj- Napoca, pictura a fost executata in tehnica „al fresco” prin daruirea picturului Constantin Birleanu din Bacau intre anii 1995 – 1999. Intreaga lucrare s-a desfasurat sub directa indrumare si prin daruirea pr. Stiopei Vasile si a pr. Verdes Oliviu. S-a sfintit acest lacas in anul 2000, luna iunie, ziua 25 de catre I. P. S. Bartolomeu Anania.

DONATORI PRINCIPALI: D-nii Tothazan Pavel si Rusu Augustin (S.C. Marele Alb);

Membrii Consiliului Parohial: Duma Ioan, Negrea Vasile, Ciocan Alexandru, Miron Ioan, Bontau Marin, Oarga Vasile, Merceanu Emanuel, Francu Flaviu, Placintar Vasile, Roman Corneliu, Sandru Vasile, Calboreanu Remus, Rusu Gavril, Luca Liviu, Olteanu Vasile, Morea Gheorghe, Irimies Iulian jr., Merceanu Emanuil jr., Lungu Constantin, Mircea Ioan, Moldovan Vasile, Rosca Florin,

